

Solidcom SE

Guide rapide

V1.0

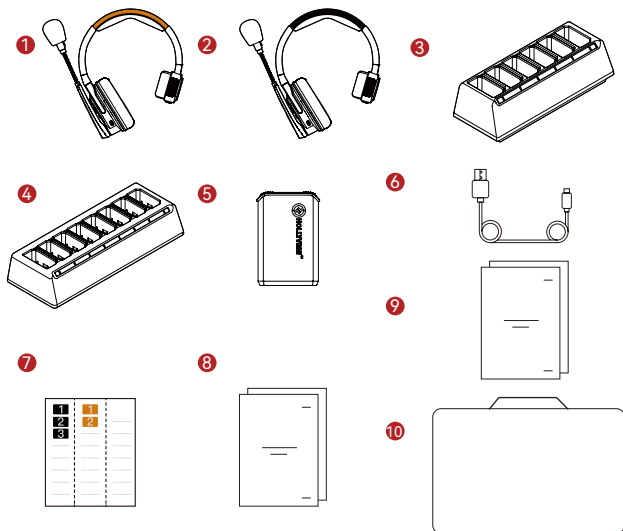
Avant-propos

Nous vous remercions d'avoir choisi le **Solidcom SE** pour la communication sur site. Si vous n'avez jamais utilisé de système d'intercom sans fil, vous êtes sur le point de découvrir l'un des produits les plus intéressants du secteur. Ce guide rapide vous montrera comment commencer à l'utiliser.

FR Veuillez lire attentivement ce guide rapide. Nous vous souhaitons une agréable expérience. Pour obtenir des informations sur le guide rapide dans d'autres langues, veuillez scanner le code QR ci-dessous.



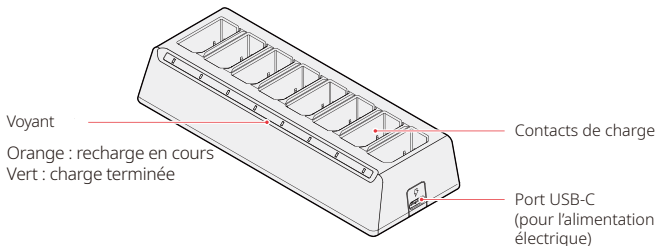
Configuration



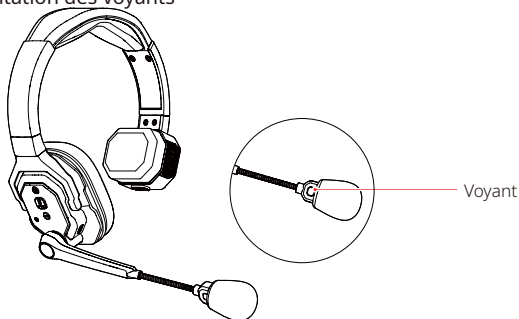
SKU	2S	3S	4S	6S	8S
① Casque maître (marron)	1	1	1	1	1
② Casque distant (noir)	1	2	3	5	7
③ Base de recharge à 6 emplacements	1	1	1	1	-
④ Base de recharge à 8 emplacements	-	-	-	-	1
⑤ Bloc-batterie lithium-ion 770	2	3	4	6	8
⑥ Câble USB-A vers USB-C	1	1	1	1	1
⑦ Autocollants numérotés 01	1	1	1	1	1
⑧ Guide rapide et carte de contenu de l'emballage	1	1	1	1	1
⑨ Carte de garantie et informations relatives à la conformité	1	1	1	1	1
⑩ Étui de transport	1	1	1	1	1

Remarque : la quantité d'articles dépend de la configuration du produit détaillée sur la carte de contenu de l'emballage.

Aperçu



Présentation des voyants



- ① Déconnecté* : voyant vert clignotant lentement
- ② Jumelage : voyant vert clignotant rapidement
- ③ État PARLER : voyant vert fixe
- ④ État SILENCE : voyant rouge fixe
- ⑤ Batterie faible : voyant rouge clignotant lentement
- ⑥ Charge USB-C :
 - A. Charge sous tension : voyant jaune clignotant lentement pendant 3 secondes avant de revenir à la couleur précédente
 - B. Charge hors tension : voyant jaune clignotant lentement
- ⑦ Charge terminée par USB-C : voyant jaune fixe
- ⑧ Mise à niveau : voyant clignotant alternativement en rouge et vert

Présentation des sons de notification

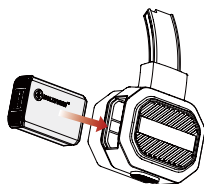
- ① Low Battery : niveau de batterie faible
- ② Ding : volume maximal
- ③ Tick : perche de micro en position de micro activé ou désactivé
- ④ Connected : appareil connecté
- ⑤ Disconnected : appareil déconnecté
- ⑥ Unmuted : micro activé
- ⑦ Muted : micro désactivé

* Lorsque le casque à distance est déconnecté, il présente un voyant vert clignotant lentement tandis que le casque principal présente un voyant vert fixe.

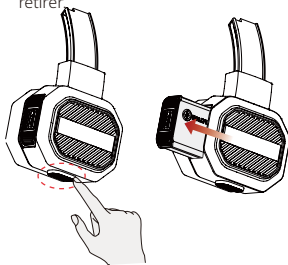
Utilisation

① Installation et retrait de la batterie

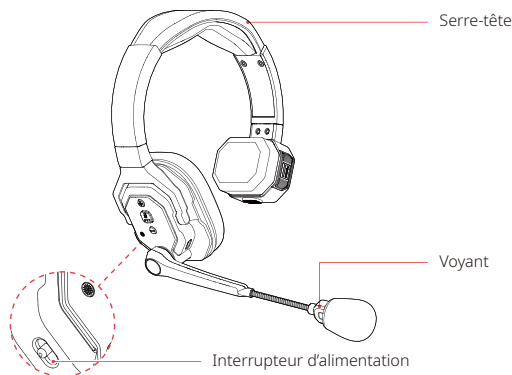
■ Placez la batterie dans son compartiment pour l'installer.



■ Appuyez sur le bouton du compartiment de la batterie pour la faire sortir et la retirer.

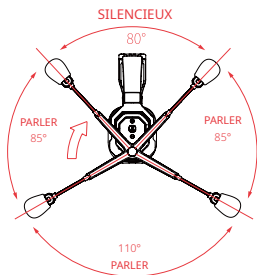


② Mise en marche de l'appareil et confirmation de la connexion

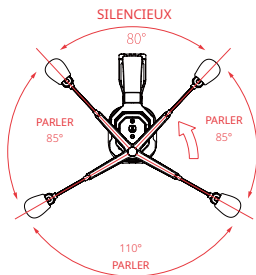
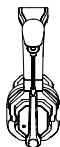


1. Appuyez sur l'interrupteur d'alimentation pour allumer les casques.
2. Le passage du vert clignotant au vert fixe du voyant indique que la connexion est réussie.
3. Le casque principal comporte un bandeau marron tandis que le casque à distance comporte un bandeau noir.

③ Mise en marche du microphone



Dans le sens horaire



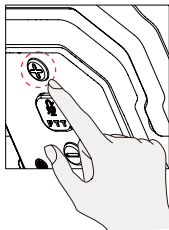
Dans le sens antihoraire

④ Début de votre travail

Jumelage du casque

Tous les casques à distance sont préjumelés en usine avec le casque principal, de manière à être prêts à être utilisés dès la mise sous tension. Le jumelage n'est nécessaire que lors de l'ajout de nouveaux casques à un système existant. Assurez-vous que le casque principal et tous les casques à distance sont sous tension pendant le jumelage.

1. Appuyez longuement sur le bouton volume + du casque principal et du casque à distance pendant 5 secondes et les voyants clignoteront rapidement.
2. Un voyant allumé de manière fixe indique que la connexion est réussie.
3. Un casque maître peut se connecter à un maximum de sept casques d'écoute à distance.



Spécifications

Nom du produit	Casque à simple oreillette Solidcom SE
Plage LOS	350 m
Fréquence de fonctionnement	1,9 GHz (DECT)
Mode de modulation	GFSK
Puissance d'émission	≤21 dBm (125,9 mW)
Sensibilité du récepteur	< -90 dBm
Capacité de la batterie	770 mAWh (2,926 Wh)
Temps de charge	< 3 heures
Réponse en fréquence	150 Hz-7 kHz (±10 dB)
SNR	71±2 dB @94 dB SPL, 1 kHz
Distorsion	< 1 % à 94 dB SPL, 150 Hz - 7 kHz
Type de microphone	Électret
SPL maximum en entrée	> 115 dB SPL
Sortie SPL	98 dB SPL (@94 dB SPL, 1 kHz)
Réduction du bruit dans l'environnement	> 20 dB (dans toutes les directions)
Poids	≈ 185,2 g (avec batterie)
Température	0 - 45 °C (pendant le fonctionnement) -10 - 60 °C (stockage)

Remarque : en raison des différences entre les pays et les régions, il peut y avoir des variations dans la fréquence de fonctionnement et la puissance d'émission sans fil du produit.

Spécifications

Nom du produit	Base de recharge à 6 emplacements	Base de recharge à 8 emplacements
Port	Port USB-C Contacts de charge	
Dimensions	119,3 × 57,6 × 34,6 mm	154,5 × 57,6 × 34,6 mm
Poids	91,1 g	121,6 g
Puissance de charge	≤ 10 W	
Alimentation électrique	4,75 - 5,25 V	
Courant de charge	≤ 380 mA/emplacement	
Temps de charge	< 3 heures (6 batteries)	< 4 heures (8 batteries)
Température	0 - 45 °C (pendant le fonctionnement) De -20 à 60 °C (stockage)	

Clause de non-responsabilité

Mesures de sécurité

Ne placez pas l'appareil à proximité ou à l'intérieur d'appareils chauffants (y compris, mais sans s'y limiter, les fours à micro-ondes, les cuisinières à induction, les fours électriques, les chauffages électriques, les cocottes-minute, les chauffe-eau et les cuisinières à gaz) pour éviter que la batterie ne surchauffe et n'explose. Utilisez le chargeur, les câbles de données et les piles d'origine fournis avec le produit. L'utilisation de chargeurs, de câbles de données ou de batteries non autorisés ou incompatibles peut provoquer des décharges électriques, des incendies, des explosions ou d'autres dangers.

Assistance

Si vous rencontrez des problèmes lors de l'utilisation du produit ou alors si vous avez besoin d'aide, veuillez contacter l'équipe d'assistance de Hollyland par les moyens suivants :



Hollyland User Group



HollylandTech



HollylandTech



HollylandTech



support@hollyland.com



www.hollyland.com

Déclaration :

Tous les droits d'auteur appartiennent à Shenzhen Hollyland Technology Co., Ltd. Sans l'accord écrit de Shenzhen Hollyland Technology Co., Ltd, aucune organisation ou personne ne peut copier ou reproduire tout ou partie du contenu écrit ou illustratif et le diffuser sous quelque forme que ce soit.

Déclaration de marque de commerce :

Toutes les marques sont la propriété de Shenzhen Hollyland Technology Co., Ltd.

Remarque :

En raison des mises à jour de la version du produit ou d'autres raisons, ce guide rapide sera mis à jour de temps à autre. Sauf accord contraire, ce document est fourni à titre de guide d'utilisation uniquement. Toutes les représentations, informations, recommandations contenues dans ce document ne constituent pas des garanties de quelque nature que ce soit, explicites ou implicites.

HOLLYVIEW

Powered by Hollyland

Fabricant : Shenzhen Hollyland Technology Co., Ltd.

Adresse : 8F, 5D Building, Skyworth Innovation Valley, Tangtou Road, Shiyan Street, Baoan District, Shenzhen, 518108, Chine

FABRIQUÉ EN CHINE

P/N : 3003080484